

Estación Nucleoeléctrica Catawba

Información de preparación para casos de emergencias
Guía para escuelas y visitantes, 2019-2020

Su seguridad es importante para nosotros

La presente guía contiene importante información de planificación para casos de emergencias orientada a personas ubicadas dentro de 10 millas alrededor de esta planta nucleoeléctrica, incluyendo visitantes y alumnos de escuelas.

La información fue desarrollada por funcionarios de administración de emergencias en combinación con Duke Energy. La presente guía, la cual se actualiza anualmente, ofrece información básica sobre la radiación y sobre cómo prepararse para responder a una emergencia de energía nucleoelectrica.

Los funcionarios de la administración de emergencias, junto con Duke Energy, desean que usted sepa qué hacer en el caso poco probable de que se presente una emergencia en una de nuestras plantas nucleoeléctricas. Por favor lea cuidadosamente esta guía. Familiarícese con la información de manera que sepa qué hacer si se presentara una emergencia en la planta nucleoeléctrica.

Seguridad y protección en las plantas nucleoeléctricas

Las plantas nucleoeléctricas están entre las instalaciones industriales más seguras del mundo. Las plantas están rodeadas por numerosos niveles de seguridad incluyendo barreras físicas y fuerzas de seguridad especialmente capacitadas y equipadas. Están diseñadas y construidas con numerosos sistemas de seguridad, diversos y de respaldo múltiple, a fin de proteger a nuestros vecinos y al medio ambiente. Además, nuestros empleados con destrezas superiores en energía nucleoeléctrica, continuamente reciben capacitación para responder a cualquier circunstancia imaginable.

Fechas de prueba de las sirenas

**Pruebas a todo volumen
(5-30 segundos)**

2020: Jan. 8, April 8, July 8

**Prueba anual a todo volumen
(3 minutos)**

2019: Oct. 9

2020: Oct. 14

Todas las pruebas de las sirenas se hacen los miércoles. Se pueden hacer pruebas adicionales en otros momentos como parte del mantenimiento continuo.

Puede encontrar información adicional de planificación para emergencias nucleares en el sitio de Internet de Duke Energy: **duke-energy.com/NuclearEP**, **SCEMD.org** y en **ReadyNC.org**. También puede aprender más acerca de la energía nuclear en el Centro de Información Nuclear, **nuclear.duke-energy.com**. Y se puede poner en contacto con nosotros mediante nuestros canales de medios sociales. Síguenos en Facebook, **[@DukeEnergyNuclear](https://www.facebook.com/DukeEnergyNuclear)** y en Twitter, **[@DE_Nuclear](https://twitter.com/DE_Nuclear)**.

El plan de emergencia

En caso de que se presente una emergencia en la planta nucleolétrica, hay varias formas en que usted podría ser notificado:

- 1. Para alertar a personas en interiores**, las estaciones de radio y los canales de televisión diseminarán mensajes de información de emergencia, conocidos como anuncios del Sistema de Alerta en Caso de Emergencia, (EAS, por sus siglas en inglés). Los canales y estaciones primarias del sistema EAS para su zona aparecen indicadas en la sección titulada **Estaciones del Sistema de Alerta en Caso de Emergencia** de esta guía.

Estas son las estaciones principales que los funcionarios de la administración de emergencias usarían para dar información de emergencia e instrucciones a través del sistema EAS. Posiblemente otras estaciones de radio y televisión locales proporcionen información de emergencia. Siga las instrucciones dadas por los funcionarios de administración de emergencias. Deje sintonizada una estación local de radio o canal de televisión hasta que la emergencia haya pasado.

- 2. Para alertar a personas en exteriores**, es posible que las sirenas de emergencia suenen repetidamente. Si escucha las sirenas, de inmediato sintonice su radio o televisión a la estación local del sistema EAS para obtener más información e instrucciones.

- 3.** Posiblemente, los funcionarios de bomberos, policía y emergencias patrullarán las zonas afectadas dentro de la zona de 10 millas alrededor de la planta para emitir información con altoparlantes o bien, irán de casa en casa para asegurar que los habitantes están conscientes de la situación.

Los oficiales utilizarán cualquier medio necesario (como lanchas, altoparlantes, etc.) para alertar a quienes se encuentren en vías acuáticas y áreas recreativas.

Al escuchar la sirena o el mensaje de emergencia, cerciórese de que familiares, amigos y vecinos dentro de la zona estén conscientes de la situación y que actúen de ser necesario. Es de especial importancia verificar con aquellas personas que tienen necesidades especiales.

En caso de alguna dificultad, quizá se le indique permanecer en interiores o bien, desalojar la zona. **Siga las instrucciones dadas por los funcionarios locales de administración de emergencias.**

Escuchar la sirena no significa desalojar la zona

Escuchar una sirena simplemente significa sintonizar las estaciones de radio/televisión para obtener más información.

Nota: Las sirenas se activan periódicamente para asegurar que están funcionando adecuadamente. En ocasiones una sirena pudiera sonar debido a relámpagos o algunos otros problemas. Si escucha una sirena y tiene dudas, sintonice su radio o televisión a la estación local del sistema EAS o bien, llame al teléfono que aparece en esta guía para aclarar la situación.

Mientras los niños están en la escuela

Las escuelas ubicadas dentro de 10 millas alrededor de plantas nucleolétricas cuentan con planes de emergencia para los alumnos. Si ocurriera una emergencia, los funcionarios locales de administración de emergencias de su condado se comunicarán con el personal de la escuela.

Si se ordenara el desalojo de la zona, el personal de la escuela seguiría los procedimientos de desalojo designados a fin de salvaguardar la salud y seguridad de sus hijos. Los alumnos serían trasladados a una ubicación designada y recibirían cuidado de parte del personal de la escuela y funcionarios del condado hasta que usted llegue.

Los niños que viven dentro de la zona de 10 millas alrededor de la planta nucleolétrica, pero que asisten a escuelas fuera de la zona de 10 millas, serán mantenidos dentro de sus escuelas hasta que sus padres/tutores los recojan.

Si alguna vez sus hijos se quedan solos, asegúrese de que sepan qué hacer en caso de una emergencia. Los niños deben saber la zona a la que pertenecen y conocer el plan de emergencia de la familia.

En caso del desalojo de la zona

Diríjase al centro de traslado/recepción designado o bien, al sitio para recoger a sus hijos. **NO VAYA A LA ESCUELA.** Dichos centros designados se ubican a más de 10 millas de la zona de planificación para emergencias de la planta.

Cuando se necesita ayuda especial

Durante una emergencia, los funcionarios de la entidad de administración de emergencias de su condado proporcionarán asistencia a quienes necesiten transporte o a quienes necesiten de ayuda especial. Las necesidades de ayuda especial incluyen, aunque sin limitarse a éstas, personas con impedimentos de audición, que utilizan un dispositivo de telecomunicaciones para sordos (TDD), personas bajo cuidado total en cama, que necesitan de asistencia respiratoria mecánica (respirador) o que usan andadores o sillas de ruedas para desplazarse.

Si usted o algún familiar llegaran a necesitar asistencia especial durante una emergencia, comuníquese a la administración de emergencias de su condado. Informe a los oficiales cuál es la necesidad especial de manera que pueda resolverse. Los funcionarios del condado tratarán esta información en forma confidencial.

Información de evacuación de mascotas

La mejor manera de proteger sus mascotas contra la exposición a la radiación es llevarlas a interiores. Debido a que muchos refugios de emergencia posiblemente no admitan mascotas, los refugios locales para animales así como la administración de emergencias de su condado quizá puedan orientarle, como por ejemplo qué hacer con sus mascotas si se le pide que usted evacúe su vivienda. Los animales de ayuda (aquellos entrenados para ayudar a discapacitados) siempre son bienvenidos y se les hospedarán.

Si es preciso que deje a sus mascotas solas, póngalas en interiores, con agua y alimento. No administre yoduro de potasio a sus mascotas a menos que sea recetado por un veterinario.

Zonas de planificación de emergencias, EPZ

- Consulte el mapa que aparece en esta guía.

Podrá apreciar que la zona de 10 millas alrededor de la planta está dividida en áreas llamadas zona de planificación de emergencias (EPZ, por sus siglas en inglés). Se ha marcado cada zona con una letra o con una letra y un número.

- Localice la(s) zona(s) en donde usted se ubica.

Al conocer su zona, podrá identificar rápidamente las instrucciones dadas para su ubicación. Por ejemplo, las personas en algunas zonas pueden recibir la instrucción de permanecer en interiores o bien, desalojar la zona. Otras personas pueden recibir la instrucción de permanecer sintonizados a una estación del sistema de alerta de emergencia para escuchar más información.

Dentro de esta guía puede encontrar información de evacuación. Familiarícese con la información provista de manera que usted y su familia sepan a dónde ir en caso de que se ordene una evacuación.

- Conozca las rutas de evacuación.

Aunque se muestra la ruta recomendada, posiblemente las rutas cambien en base a las condiciones de manejo. La actualización de información y las rutas serían anunciadas en estaciones locales de radio o televisión y a través de redes sociales. Los oficiales del orden público estarían a cargo del control de tránsito durante el desalojo.

Comprenda qué es la clasificación de emergencias

La Comisión Reguladora de Energía Nuclear de los Estados Unidos (NRC) define cuatro clasificaciones de emergencias que pudieran ocurrir en una planta nucleoelectrónica. Duke Energy se comunicaría con autoridades federales, estatales y locales en cada una de las siguientes situaciones:

Unusual Event – Acontecimiento inusual es el menos serio de las cuatro clasificaciones de emergencia e implica una situación operativa/de seguridad de menor nivel. No existe ningún impacto para el público; no es necesario que el público tome alguna medida.

Alert – Alerta es el segundo nivel en aumento de significado, implica una situación operativa/de seguridad que quizá afecte la seguridad de la planta nucleoelectrónica. No existe impacto alguno para el público. Los funcionarios para casos de emergencias posiblemente preparen a los centros de emergencia; diseminarán información al público según sea necesario.

Site Area Emergency – Emergencia en los recintos de la planta es el tercer nivel en aumento de significado, implica una situación mayor operativa/de seguridad que podría afectar la seguridad de la planta nucleoelectrónica. Posiblemente se activen las sirenas para alertar al público a que escuche la estación transmisora local de radio y televisión para obtener información. Los niveles de radioactividad fuera de la planta no deberán exceder los lineamientos federales.

General Emergency – Emergencia general es la más seria de las cuatro clasificaciones e implica una situación seria operativa/de seguridad. Posiblemente se activen las sirenas. Los funcionarios para casos de emergencias tomarían medidas para proteger al público. Las estaciones transmisoras locales de radio y televisión darían instrucciones a las personas en las zonas afectadas. Los niveles de radioactividad fuera de la planta posiblemente excedan los lineamientos federales. Quizá se les diga a las personas afectadas que permanezcan en interiores, que se refugien en el lugar donde están, que desalojen el área y/o que tomen yoduro potásico (KI).

Medidas de protección que debe tomar el público

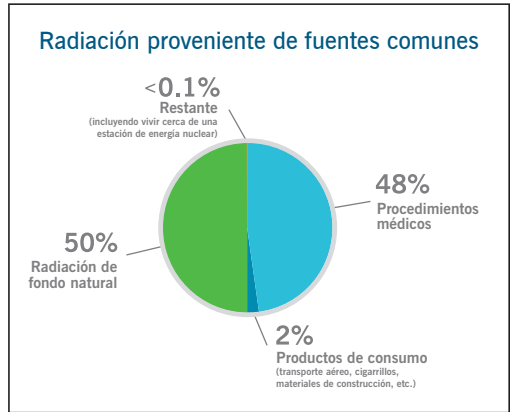
En caso de que se presentara una emergencia en la planta nucleoelectrónica, los funcionarios del condado y el estado ofrecerían información acerca de qué medidas tomar. Es importante conservar la calma y seguir las instrucciones indicadas por los funcionarios del condado y el estado. Quizá se le pida que:

1. Entre a interiores y permanezca ahí
2. Se refugie en el lugar donde esté
3. Desaloje la zona
4. Tome yoduro potásico (KI)

Dependiendo del caso, algunas veces permanecer en interiores es más seguro que desalojar la zona. Los funcionarios de emergencias tienen la información más reciente; por lo tanto, siga sus instrucciones.

Comprenda qué es la radiación

La radiación es una parte natural de nuestro ambiente. Estamos constantemente expuestos a radiaciones provenientes del mundo a nuestro alrededor – a esto se le llama radiación de fondo. Las fuentes de la radiación de fondo incluyen el sol, el aire que respiramos, el suelo, las plantas, los materiales usados en la construcción y aún nuestro propio organismo. También nos encontramos expuestos a las fuentes de radiación artificial o industrial, como los rayos X de las instituciones médicas y dentales, los detectores de humo y los televisores. La exposición a cantidades excesivas de radiación puede ser dañina, incluso mortal. La cantidad de radiación emitida durante la operación normal de una planta nucleoléctrica es muy pequeña, de hecho más pequeña que la cantidad de radiación recibida durante un viaje en avión de costa a costa en el país.



Los planes de emergencia están diseñados para protegerle en el caso poco probable de una emergencia en una planta nucleoléctrica. Los gobiernos estatales y locales también cuentan con pautas para proteger al público. Dichas pautas ofrecen medidas de protección en el caso poco probable de una emergencia en una emisión radioactiva. Los funcionarios transmitirían instrucciones para protegerle si se esperan niveles de radiación al límite o por encima de estas pautas.

Para obtener más información sobre la radiación, visite: nrc.gov.

Estaciones del sistema de alerta en caso de emergencia

Las siguientes estaciones de radiotransmisión participarán en los anuncios del Sistema de Alerta en Caso de Emergencia (EAS), si ocurriera una emergencia.

Si oye varios sonidos de sirena, con tres minutos de duración, sintonice a una de las siguientes estaciones para obtener más información:

Estaciones de radio de Carolina del Sur

AM 1340/ FM 94.3	WRHI	Rock Hill
FM 107.1	WRHM	York County

Estaciones de radio de Carolina del Norte

FM 103.7	WSOC	Charlotte
FM 107.9	WLNK	Charlotte

NOAA Weather Radio – Todos los peligros

Otras estaciones de radio y televisión también transmitirán información e instrucciones en una situación de emergencia.

Escuelas dentro de la zona EPZ y Sitios para recoger alumnos de las escuelas de Carolina del Sur

Institución	Zona	Sitio de recogida
Applied Technology Center-Clover	E-2	18 Midway Baptist Church
Applied Technology Ctr.-Rock Hill	C-2	3 Rock Hill High School
Banks Trail Middle School	B-2	9 Indian Land High School
Bellevue Elementary School	C-2	1 Lesslie Elementary School
Bethel Elementary School	F-1	2 Bethany Elementary School
Blue Eagle Academy	E-2	2 Bethany Elementary School
Catawba Ridge High School	B-2	9 Indian Land High School
Central Child Development Center	C-2	19 Flexible Learn. Ctr./Old Castle Hts.
Cherry Park Elementary School	C-2	20 Castle Heights Middle School
Clover High School	E-2	18 Midway Baptist Church
Cottonbelt Elementary School	D-2	24 Town of Sharon Community Center
Crowders Creek Elementary School	F-1	5 Bethany ARP Church
Doby's Bridge Elementary School	B-2	10 Indian Land Elementary School
Dutchman Creek Middle School	C-1	19 Flexible Learn. Ctr./Old Castle Hts.
Ebenezer Avenue Elementary School	C-2	20 Castle Heights Middle School
Ebinport Elementary School	C-2	3 Rock Hill High School
Finley Road Elementary School	C-2	7 Oakdale Elementary School
Floyd D. Johnson Technical Ctr.	D-2	8 Hickory Grove/Sharon Elementary
Fort Mill Elementary School	B-2	10 Indian Land Elementary School
Fort Mill High School	B-2	9 Indian Land High School
Fort Mill Middle School	B-2	9 Indian Land High School
Gold Hill Elementary School	B-2	10 Indian Land Elementary School
Gold Hill Middle School	B-2	9 Indian Land High School
Griggs Rd. Elementary School	F-2	2 Bethany Elementary School
Harold C. Johnson Elementary School	D-2	8 Hickory Grove/Sharon Elementary
Hunter Street Elementary School	D-2	8 Hickory Grove/Sharon Elementary
India Hook Elementary School	C-1	23 Mt. Holly Elementary School
Jefferson Elementary School	D-2	24 Town of Sharon Community Center

Escuelas dentro de la zona EPZ y Sitios para recoger alumnos de las escuelas de Carolina del Sur

Institución	Zona	Sitio de recogida
Kinard Elementary School	E-2	17 Oakdale Presbyterian Church
Larne Elementary School	E-2	17 Oakdale Presbyterian Church
Mount Gallant Elementary School	C-1	3 Rock Hill High School
Nation Ford High School	B-2	9 Indian Land High School
Northside Elementary School	C-2	1 Lesslie Elementary School
Northwestern High School	C-2	22 South Pointe High School
Oakridge Elementary School	F-2	26 Clover Middle School
Oakridge Middle School	F-2	26 Clover Middle School
Old Pointe Elementary School	C-2	22 South Pointe High School
Orchard Park Elementary School	B-2	10 Indian Land Elementary School
Pleasant Knoll Elementary School	B-2	10 Indian Land Elementary School
Pleasant Knoll Middle School	B-2	9 Indian Land High School
Rawlinson Road Middle School	C-2	11 Saluda Trail Middle School
Richmond Drive Elementary School	C-2	23 Mt. Holly Elementary School
Riverview Elementary School	B-2	10 Indian Land Elementary School
Rosewood Elementary School	C-1	19 Flexible Learn. Ctr./Old Castle Hts.
Springfield Elementary School	B-2	10 Indian Land Elementary School
Springfield Middle School	B-2	9 Indian Land High School
Sugar Creek Elementary School	B-2	10 Indian Land Elementary School
Sullivan Middle School	C-2	20 Castle Heights Middle School
Sunset Park Elementary School	C-2	11 Saluda Trail Middle School
Tega Cay Elementary School	B-1	10 Indian Land Elementary School
York Comprehensive High School	D-2	8 Hickory Grove/Sharon Elementary
York Intermediate School	D-2	25 Mt. Vernon United Methodist Church
York Middle School	D-2	25 Mt. Vernon United Methodist Church
York One Academy	D-2	8 Hickory Grove/Sharon Elementary
York Road Elementary School	C-2	14 Independence Elementary School

Escuelas en la zona EPZ y Centros de recepción para escuelas de Carolina del Norte

Institución	Zona	Sitio de recogida
Berewick Elementary School	A-2	UNC Charlotte
Forestview High School	F-3	Hunter Huss High School
Kennedy Middle School	A-2	UNC Charlotte
Lake Wylie Elementary School	A-2	UNC Charlotte
Palisades Park Elementary School	A-1	UNC Charlotte
Pineville Elementary School	A-3	UNC Charlotte
River Gate Elementary School	A-2	UNC Charlotte
Rod of God Christian Academy	A-2	UNC Charlotte
Steele Creek Elementary School	A-2	UNC Charlotte
Southwest Middle School	A-1	UNC Charlotte
The Olympic Community of Schools	A-2	UNC Charlotte
W.A. Bess Elementary School	F-3	Hunter Huss High School
Winget Park Elementary School	A-2	UNC Charlotte

Los centros autorizados para el cuidado de niños y las escuelas privadas de Carolina del Sur seguirán el plan de evacuación específico de su institución. Comuníquese al centro de cuidado de niños o a la escuela para obtener más información.

Los centros autorizados para el cuidado de niños y las escuelas privadas de Carolina del Norte llevarán a los alumnos al centro de recepción de la zona en donde el centro de cuidado de niños o escuela privada está localizada.

Los niños en el Condado de York que no sean recogidos en el sitio para recoger alumnos de su escuela, en un período de cuatro horas, serán llevados al centro de recepción designado para su escuela.

Centros de recepción para las escuelas de Carolina del Sur

Zona	Sitio de recogida
B-1	Lancaster High School
B-2	
C-1	
C-2	
D-2	Blacksburg High School
E-2	
F-1	
F-2	

Centro de recepción para Winthrop University

Institución	Zona	Sitio de recogida
Winthrop University	C-2	Lewisville High School

Rutas de evacuación y Centros de recepción para el público en general

Zona	Ruta primaria de evacuación	Centro de recepción
A-0 N.C.	<ul style="list-style-type: none"> • Por Snug Harbor o McKee Rd. a Youngblood Rd. a la carretera NC 49 norte. Al norte por la I-77. Al norte por la I-85. Al norte por I-85 a carretera NC 49. Al norte por NC 49 al centro de recepción. • Por la carretera NC 49 norte a la interestatal I-77. Al norte por la I-85. Al norte por la NC 49 norte. Por la NC 49 norte al centro de recepción. • Por la carretera NC 49 Norte a Arrowood Rd. Al este de interestatal I-77 norte Al norte por la I-85. Al norte por la NC 49 norte. Por la NC 49 norte al centro de recepción. 	UNC Charlotte
A-0 S.C.	<ul style="list-style-type: none"> • Por la carretera SC 274 norte a la carretera SC 49. Al este por la NC 160. Al norte por Billy Graham Pkwy, a la I-85 norte Por la I-85 norte a la carretera NC 49 norte. Por la NC 49 norte al centro de recepción. • Por la carretera NC 49 norte a la interestatal I-77. Al norte por la I-85. Al norte por la NC 49 norte. Por la NC 49 norte al centro de recepción. • Por la carretera NC 49 Norte a Arrowood Rd. Al este de interestatal I-77 norte Al norte por la I-85. Al norte por la carretera NC 49 norte. Por la NC 49 norte al centro de recepción. 	UNC Charlotte
A-1	<ul style="list-style-type: none"> • Por la NC 49 norte a la NC 160. Por la NC 160 norte a Billy Graham Pkwy. Por Billy Graham Pkwy. Al norte por la I-85 norte. Por la I-85 norte a la carretera NC 49. Por la NC 49 norte al centro de recepción. • Por la NC 49 norte a la interestatal I-77 norte Por la I-85 norte a la carretera NC 49 norte. Por la NC 49 norte al centro de recepción. 	UNC Charlotte
A-2	<ul style="list-style-type: none"> • Por la carretera NC 49 Norte a Arrowood Rd. Al este de interestatal I-77 norte Al norte por la I-85. Al norte por la NC 49 norte. Por la NC 49 norte al centro de recepción. 	UNC Charlotte
A-3	<ul style="list-style-type: none"> • Por la NC 51 este a Providence Rd. (NC 16). A la izquierda en Providence a Wendover. A la derecha en Wendover a Eastway Dr. Seguir Eastway a carretera US 29. A la derecha en carretera US 29 a la NC 49. Por la NC 49 norte al centro de recepción. • Por la carretera US 521 norte a Tyvola Rd. A la izquierda en Tyvola Rd. a la I-77 norte. Por la I-77 norte a la I-85 norte. Por la I-85 norte a la carretera NC 49. Por la NC 49 norte al centro de recepción. 	UNC Charlotte
B-1	<ul style="list-style-type: none"> • Por Gold Hill Rd. a la interestatal I-77 norte. Por la I-77 norte a la I-85 norte. Por la I-85 norte a la carretera NC 49 norte. Por la NC 49 norte al centro de recepción. 	UNC Charlotte
B-2	<ul style="list-style-type: none"> • Al este por SC 160 a la carretera Hwy. 521. A la derecha en Hwy. 521S a Marvin Rd. Marvin Rd. se convierte en New Town Rd. al cruzar el linde del estado de Carolina del Norte. Continuar en New Town Rd. Vuelta a la derecha en Crane Rd. Vuelta a la izquierda en Marvin Ridge High School/Middle School. 	Marvin Ridge High School
C-1	<ul style="list-style-type: none"> • Por Mt. Gallant Rd. a Celanese Rd. (SC 161) a interestatal I-77 sur. Por la I-77 sur a la salida de la carretera US 21. Por la carretera US 21 sur a la carretera SC 5. Por la carretera SC 5 este a la carretera US 521. Por la carretera US 521 a Main St. South en Main St., al oeste en Woodland Dr. a Lancaster High School. 	Lancaster High School

Rutas de evacuación y Centros de recepción para el público en general

Zona	Ruta primaria de evacuación	Centro de recepción
C-2	<ul style="list-style-type: none"> • Por la I-77 sur a SC 9, el este a Lewisville High School o Lewisville Middle School. 	Lewisville High School Lewisville Middle School
	<ul style="list-style-type: none"> • Por la carretera SC 72 sur a Saluda Rd. (SC 121), al sur a Chester Senior High School. 	Chester Senior High School
	<ul style="list-style-type: none"> • Por la I-77 sur a la carretera SC 97. Al este por la carretera SC 97 a la carretera SC 99. Al sur por la carretera SC 99 a Secondary Rd. 138. A la derecha (oeste) en la carretera SC 138 a Great Falls School Complex. 	Great Falls School Complex
D-1	<ul style="list-style-type: none"> • Por la carretera SC 49 oeste a la SC 9. Por Lockhart North sobre la carretera SC 9 a First Baptist Church Family Life Center. 	First Baptist Church Family Life Center
D-2	<ul style="list-style-type: none"> • Por la carretera SC 49 oeste a Union, Carolina del Sur y a Union High Complex. 	Union High Complex
E-1	<ul style="list-style-type: none"> • Por la carretera SC 55 oeste a la SC 5. Al norte por la US 29. El oeste a Rutherford St. en Blacksburg. A la izquierda en Rutherford St. al centro de recepción. (Se abrirán centros de recepción adicionales según sea necesario.) 	Blacksburg High School
E-2	<ul style="list-style-type: none"> • Por la carretera SC 55 oeste a la SC 161. Al norte por NC 161. Al norte por la carretera Business NC 74. Al oeste a Phifer Rd. al sur al centro de recepción. 	Kings Mountain High School
F-1	<ul style="list-style-type: none"> • Por la carretera SC 49 este a la NC 160. Al norte por Billy Graham Pkwy. Al norte por la I-85. Al norte por NC 49. Al norte, hacia el centro de recepción. 	UNC Charlotte
F-2	<ul style="list-style-type: none"> • Por NC Hwy 74 (Wilkinson Blvd.) al este o al oeste, hacia el área de Crameron. Al sur hacia Lakewood Rd. Viajar un cuarto de milla la entrada a la escuela está a la izquierda. 	Stuart Cramer High School
F-3		

PICKUP POINTS FOR
SOUTH CAROLINA SCHOOLS/
SITIOS PARA RECOGER
ALUMNOS DE LAS ESCUELAS
DE CAROLINA DEL SUR

Bethany ARP Church

1454 SC-161
Clover, SC 29710

Bethany Elementary School

337 Maynard Grayson Rd.
Clover, SC 29710

Castle Heights Middle School

2382 Fire Tower Rd.
Rock Hill, SC 29730

Clover Middle School

1466 Hwy. 55
Clover, SC 29710

Flexible Learning Center

1234 Flint Street Ext.
Rock Hill, SC 29730

**Hickory Grove-Sharon
Elementary School**

4901 Hickory Grove Rd.
Hickory Grove, SC 29717

Independence Elementary School

132 W. Springdale Rd.
Rock Hill, SC 29730

Indian Land Elementary School

4137 Dobys Bridge Rd.
Fort Mill, SC 29707

Indian Land High School

8063 River Rd.
Fort Mill, SC 29707

Lesslie Elementary School

250 Neely Store Rd.
Rock Hill, SC 29730

Midway Baptist Church

12984 Hwy. 55 W
York, SC 29745

Mt. Holly Elementary School

1800 Porter Rd.
Rock Hill, SC 29730

Mt. Vernon United Methodist Church

2160 Smithford Rd.
Hickory Grove, SC 29717

Oakdale Elementary School

1129 Oakdale Rd.
Rock Hill, SC 29730

Oakdale Presbyterian Church

12585 Hwy. 55
Clover, SC 29710

Rock Hill High School

320 W. Springdale Rd.
Rock Hill, SC 29730

Saluda Trail Middle School

2300 Saluda Rd.
Rock Hill, SC 29730

South Pointe High School

801 Neely Rd.
Rock Hill, SC 29730

Town of Sharon Community Center

3722 Woodlawn St.
Sharon, SC 29742

RECEPTION CENTERS FOR
SOUTH CAROLINA SCHOOLS/
CENTROS DE RECEPCIÓN PARA
LAS ESCUELAS DE CAROLINA
DEL SUR

Blacksburg High School

201 W. Ramseur Dr.
Blacksburg, SC 29702

Lancaster High School

617 Normandy Rd.
Lancaster, SC 29720

RECEPTION CENTERS FOR NORTH CAROLINA SCHOOLS/
CENTROS DE RECEPCIÓN PARA LAS ESCUELAS DE CAROLINA DEL NORTE

Hunter Huss High School

1518 Edgefield Ave.
Gastonia, NC 28052

UNC Charlotte

9201 University City Blvd.
Charlotte, NC 28223

RECEPTION CENTERS FOR GENERAL PUBLIC/
CENTROS DE RECEPCIÓN PARA EL PÚBLICO EN GENERAL

Blacksburg High School

201 W. Ramseur Dr.
Blacksburg, SC 29702

Chester Senior High School

1330 J A Cochran Bypass
Chester, SC 29706

First Baptist Church Family Life Center

126 Armory Rd.
Lockhart, SC 29364

Great Falls School Complex

409 Sunset Ave.
Great Falls, SC 29055

Kings Mountain High School

500 Phifer Rd.
Kings Mountain, NC 28086

Lancaster High School

617 Normandy Rd.
Lancaster, SC 29720

Lewisville High School

3971 Lewisville High School Rd.
Richburg, SC 29729

Lewisville Middle School

3595 Lancaster Hwy.
Richburg, SC 29729

Marvin Ridge High School

2825 Crane Rd.
Waxhaw, NC 28173

Stuart W. Cramer High School

101 Lakewood Rd.
Belmont, NC 28012

Union High Complex

1163 Lakeside Dr.
Union, SC 29379

UNC Charlotte

9201 University City Blvd.
Charlotte, NC 28223

Información de contacto importante

Administración de Emergencias del Condado de York

P.O. Box 12430
149 West Black Street
Rock Hill, SC 29731
803.326.2300 (24 horas)
803.818.5212 (Clover, Lake Wylie y Bethel)
yorkcountyoem.com

Administración de Emergencias de Charlotte-Mecklenburg

500 Dalton Avenue
Charlotte, NC 28206
704.336.2412 (Día/horas laborales)
704.336.2441 (Después de horas laborales/fin de semana)
charmeckem.net

Administración de Emergencias del Condado de Gaston

615 North Highland Street
Gastonia, NC 28053
704.866.3350 (Día/horas laborales)
704.866.3300 (Después de horas laborales/fin de semana)
gastongov.com

Administración de Emergencias de Carolina del Norte

1636 Gold Star Drive
Raleigh, NC 27607
919.733.3300
800.858.0368
ReadyNC.org
ncdps.gov

Extensión Cooperativa de Carolina del Norte

919.515.2813
ces.ncsu.edu/local-county-center

Administración de Emergencias de Carolina del Sur

2779 Fish Hatchery Road
West Columbia, SC 29172
803.737.8500
scemd.org

Extensión Cooperativa de Carolina del Sur

clmson.edu/lextension/county/index

Centro de Servicio al Cliente de Duke Energy

800.777.9898

Comunicación Corporativa de la Estación Nucleoeléctrica Catawba

803.701.3600

Comisión Reguladora de Energía Nuclear

nrc.gov

NRC Región II Atlanta

800.577.8510

Departamentos de Salud

Mecklenburg	311
Gaston	704.853.5205
York (Rock Hill)	803.909.7300
York (Oficina de York)	803.684.7004

Departamento de Salud y Control Ambiental de Carolina del Sur

844.723.7377
scdhec.gov/radiation

Información de yoduro potásico (KI) en línea:

N.C.: epi.publichealth.nc.gov/phpr/ki/ki.html
S.C.: scdhec.gov/KI

Lugares de distribución de KI:

Condado de Mecklenburg:

Departamento de Salud del Condado de Mecklenburg
2845 Beatties Ford Road
Charlotte, NC 28216

Departamento de Policía de Pineville

427 Main Street
Pineville, NC 28134

Condado de Gaston:

Departamento de Salud y Servicios Humanos del Condado de Gaston
991 West Hudson Boulevard
Gastonia, NC 28052

Condado de York County:

Departamento de Salud Pública del Condado de York
116 North Congress Street
York, SC 29745

Departamento de Salud Pública de Rock Hill
1070 Heckle Boulevard, Suite 307
Rock Hill, SC 29732